

تاریخ بنای مسجد جامع کوفه

نعمت الله صفری

مقدمه

مسجد جامع کوفه در طول حیات پربارش، وقایع بسیاری را به چشم دیده است، که شاید با اهمیت ترین دوره آن - از دیدگاه تشیع - نیم قرن اول حیات آن باشد. این دوره مدت خلافت ظاهری حضرت علی (ع) و حوادث مربوط به قیام مسلم بن عقیل، سفیر امام حسین (ع) در کوفه، را شامل می شود. در این نوشتار، سعی بر آن است که نه از منظر تاریخی و وقایع نگاری، بلکه از نگاه پیشینه معماری، نظری به آنچه در این مدت - یعنی از زمان تأسیس مسجد در سال ۱۷ هـ. ق تا وقوع حادثه کربلا در سال ۶۱ هـ. ق - بر این مسجد گذشته است، بیفکنیم. این دیدگاه می تواند یاریگر مورخان و تحلیلگران حوادث تاریخی، در تحلیل وقایعی که در این برهه در مسجد رخ داده است، باشد. ضمن آنکه در لابلای مطالب مربوط به ساختمان سازی مسجد، اشاره هایی هرچند کوتاه، به بعضی از حوادث تاریخی آن می کنیم.



مسجد کوفه و کعبه مرقد مسلم بن عقیل (س)

اما قبل از آنکه به ذکر معماری مسجد پس از اسلام بپردازیم. پیشینه تاریخی آن را از دیدگاه روایات شیعه مورد بررسی قرار می دهیم.

پیشینه تاریخی مسجد جامع کوفه از دیدگاه روایات شیعه از دیدگاه نویسندگان اهل سنت و خاورشناسان، مسجد کوفه پیش از اسلام هیچ گونه پیشینه تاریخی ندارد. زیرا در نظر آنان، شهر کوفه و به تبع آن مسجد جامع شهر، قبل از سال ۱۷ هجری وجود نداشته است.

اما از نظر روایات شیعه، شهر کوفه و مسجد آن دارای سابقه ای چند هزارساله است که آثار آن، به صورت نمادهایی در داخل مسجد مشخص شده است.

از دیدگاه این روایات، بنیان این مسجد در زمان حضرت آدم (ع) پی ریزی شده است و وسعتی به مراتب بیشتر از مساحت آن در بعد از اسلام داشته است [مجلسی، بحار، ج ۱۰۰، ۳۸۶].

همچنین این روایات خانه حضرت نوح (ع) و مصلاهی او، و نیز محل کشتی ساختن وی و بالاخره تنوری که آب از آن فوران نمود و وقوع طوفان را اعلان کرد، در این مسجد یاد کرده اند [مجلسی، ۳۸۷]. هم اکنون نیز محلی نمادین با عنوان «تنور» در مسجد کوفه وجود دارد.

در این روایات، همچنین از این مسجد به عنوان مصلاهی حضرت ابراهیم (ع) یاد شده است [مجلسی، ۳۸۸]، که دلالت بر آباد بودن آن در زمان آن حضرت (ع) می نماید. و نیز محل رویدن بوتّه کدویی که حضرت یونس (ع) را پوشانید و نیز جایگاه عصای موسی (ع) و انگشتر سلیمان (ع) در این مسجد ذکر شده است [مجلسی، ۳۸۹]. در این روایات از این مسجد با عنوان مصلاهی حضرت خضر و خانه حضرت ادریس (ع) نیز یاد شده است [مجلسی، ۳۹۰]. و بالاخره در روایتی، این مسجد به عنوان مصلاهی ۱۰۷۰ پیامبر معرفی شده است [مجلسی، ۳۸۹].

بعضی از مطالب فوق در کتابهای اهل سنت نیز راه یافته است [ر. ک: حموی، معجم، ج ۴، ۴۹۲] که به نظر می رسد، مستند آنان روایات شیعه باشد.

نگاهی به ساختمان عمومی مساجد کوفه در صدر اسلام

به طور کلی مساجد صدر اسلام بخصوص مساجد شهر کوفه - و بویژه مسجد جامع آن -، در آغاز به گونه ای بسیار ساده بنا می شدند و آنگاه به مرور زمان پیرایه ها و زینتهای مختلف به آنها افزوده می شد و از سادگی اولیه به در می آمدند.

شکل عمومی اولیه مساجد کوفه را می توان به صورت یک چهار دیواری تصور نمود که قسمت قبله آن مسقف و با عنوان «مصلی» یا «ظلة» (سایبان) برای تشکیل صفوف نمازگزاران بود.

و از آنجا که مکه (قبله) در جنوب غربی کوفه قرار داشت، این فضای مسقف در قسمت جنوبی مساجد کوفه بنا

می شد.

سقف ظلّه در آغاز از حصیر و برگ خرما و تنه درختان پوشیده می شد و بعدها به مرور زمان، به خشت یا آجر تبدیل گشت.

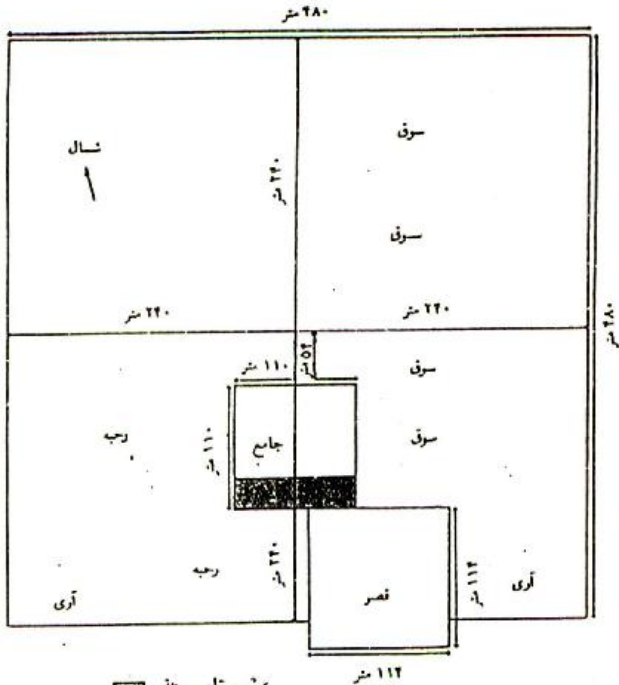
محراب مسجد طبق سنت اسلامی، مقداری پایین تر از سطح مسجد ساخته می شد.

مساجدی که فضای مسقف آن وسیع بود، احتیاج به ستونهایی برای نگاه داشتن سقف داشت که در آغاز تنه درختان و پس از آن ستونهای سنگی، این وظیفه را به عهده می گرفتند. تعداد این ستونها نسبت مستقیم با وسعت فضای مسجد داشت. بر پشت بام مسجد مأذنه ای برای اذان گفتن و اعلام وقت نماز ساخته می شد. سنگفرش قسمت غیر مسقف مسجد که از آن با عنوان «صحن» یا «مؤخره» یاد می شد، خاک یا ریگ و شن بود [سامح، العماره، ۱۰].

برخی را نظر بر این است از آنجا که قبله در شهر کوفه به سمت جنوب بوده و نظام صفوف نماز این اقتضا را داشته است که تعداد نفراتی که در طرف راست و چپ امام جماعت قرار می گیرند، بیشتر از تعداد صفوف تشکیل شده در پشت سر امام باشد، پس طول مصلی، شرقی - غربی و عرض آن جنوبی - شمالی بوده است [معروف، المدخل، ۲۲۵].

مسجد جامع کوفه در زمان سعد بن ابی وقاص

در سال ۱۷ ه. ق، هنگامی که سعد فرمانده لشکر اسلام در ناحیه مدائن و اطراف آن بود، نسبت به پی ریزی شهر کوفه به وسیله مشاورانش همت گماشت؛ اولین اقدام، تعیین مسجد جامع به عنوان مرکز شهر بود [طبری، تاریخ، ج ۳، ۱۴۸]. فاصله این مکان تا نهر فرات که در شرق آن جریان داشت، یک میل؛ یعنی ۱/۵ یا ۱/۲۵ کیلومتر بود [سعید، جغرافیه، ۴۳]. در این زمان مسجد جامع به شکل مربع و با ابعاد ۱۱۰ متر ساخته شد [جعیت، کوفه، ۱۱۵] و بنا بر این، مساحت آن معادل ۱۱ هزار و ۱۰۰ متر مربع بوده است. از این مطلب می توان به درستی این



موقعیت اولیه مسجد کوفه قبل از دستبرد به بیت المال

سخن پی برد که گفته شده است: مسجد اولیه گنجایش جمعیت ۴۰ هزار نفری جنگجویان مسلمان مستقر در آن ناحیه را داشته است [حموی، ج ۴، ۴۹۱]. پس از مدت کوتاهی از بنیان نهادن مسجد، دستبردی به بیت المال که در گوشه‌ای از قصر قرار داشت، زده شد. به همین سبب، سعد برای جلوگیری از تکرار چنین دستبردهایی، مسجد را که در فاصله دورتری از قصر و مرکز شهر قرار داشت، به سرعت خراب و مکان آن را مقداری به سمت جنوب و به طرف قصر جابه‌جا کرد، تا رفت و آمد مردم به مسجد در شب و روز از سرعت بیت‌المال جلوگیری نماید. [طبری، ج ۳، ۱۲۹]. از این مطلب می‌توان چنین نتیجه گرفت که بنای اولیه مسجد در نهایت سادگی بوده - یا اساساً هنوز بنایی شکل نگرفته بوده است -، به گونه‌ای که با این سرعت، جا به جایی مسجد امکان پذیر شده است.

بنابراین آنچه هم اکنون به توصیف آن می‌پردازیم، خصوصیات همین مسجد دوم زمان سعد است. این ویژگیها در طول حکومت حضرت علی (ع) و تا زمان حکومت زیاد برکوفه؛ یعنی حدود سال ۵۰ هـ. ق به حال خود باقی بوده است. سازنده مسجد را معماری ایرانی از اهل همدان به نام روزبه پسر بوذرجمهر دانسته‌اند [طبری، ۱۵۰].

چنانکه گفتیم، در قسمت جنوب و در سمت قبله، شهبستان مسجد بنا شده بود که به آن «ظله» می‌گفتند [طبری، ۱۴۸].

طول این شهبستان را ۲۰۰ ذراع (حدود ۱۰۸ متر) ذکر کرده‌اند [جعیت، ۱۰۵]. کتب تاریخ مقدار عرض شهبستان را ذکر نکرده‌اند، اما بعضی از خاورشناسان که تحقیقات میدانی در شهر کوفه به عمل آورده‌اند، عرض آن را در این زمان حدود ۲۰ متر می‌دانند [جنابی، تخطیط، ۱۲۵]. برای جلوگیری از ازدحام نمازگزاران هنگام خروج، این شهبستان دارای در و چهارچوبه‌ای نبوده است [طبری، ج ۳، ۱۴۸].

سقف آن از خشت خام و آجرهایی ساخته شده بود که از شهر حیره - که با پدید آمدن کوفه در نزدیکی آن اندک اندک رو به ویرانی می‌گذاشت - آورده شده بود.

طاق بندی فنی روی سقف انجام نشده بود، و تنها طاقی مسطح آن را می‌پوشانید [امین، دائرة المعارف، ج ۳، ۳۶۵]. ستونهای مسجد، از گونه‌ای سنگ آهکی سفید و نرم به نام «رخام» ساخته شده بود، که برخی منابع تاریخی اصل این ستونها را از آن ایرانیان می‌دانند [طبری، ج ۳، ۱۴۸].

ارتفاع این ستونها را که ظاهراً از حیره به کوفه منتقل شده بود، به مقدار ارتفاع ستونهای کلیساهای رومی آن زمان دانسته‌اند [طبری]. بنابراین می‌توان چنین نتیجه گرفت که مسجد سقفی بلند داشته است.

کریسول، خاورشناس غربی، تعداد طاق‌نماهای شهبستان را

در زمان سعد ۲۵ عدد دانسته است [جنابی، ۱۲۵].

محراب مسجد که بسیاری آن را محل ضربت خوردن حضرت علی (ع) می‌دانند، در سمت راست قبله قرار داشته است [ابن جبیر، رحلة، ۱۸۷؛ ابن بطوطه، رحله، ۲۱۹].

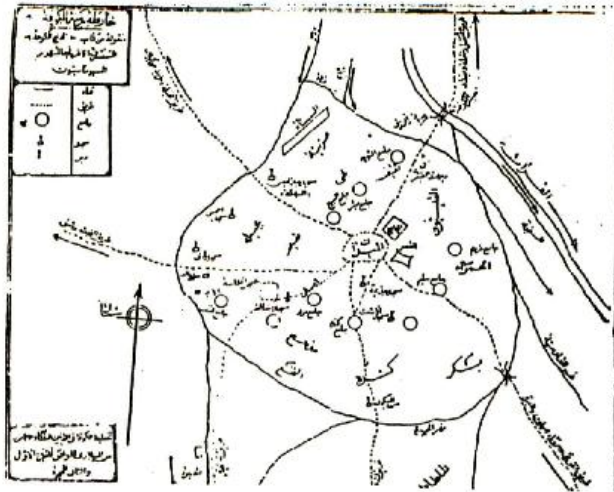
از برخی روایات تاریخی چنین بر می‌آید که مسجد، در زمان حضرت علی (ع) دارای مأذنه بوده است، که می‌توانیم احداث آن را به زمان قبل از حکومت آن حضرت نسبت دهیم.

در روایت مذکور آمده است که حضرت علی (ع) در طلوع فجر صبح نوزدهم ماه مبارک رمضان؛ یعنی کمی قبل از ضربت خوردن، طبق عادت همیشگی بر مأذنه مسجد اذان گفت [مجلسی، ج ۴۲، ۲۶۳].

از روایتی دیگر چنین بر می‌آید که در زمان آن حضرت روشنایی مسجد به وسیله قندیل شمع‌دان، تأمین می‌شده است [مجلسی، ۲۷۹].

صحن مسجد در آغاز از شن و ریگ پوشیده شده بود. در گزارشهای تاریخی است که در زمان حکومت ولید بن عقبه بر کوفه - در ابتدای خلافت عثمان - مردم شن و ریگ صحن مسجد را به سر و روی این فرماندار فاسق ریخته‌اند [مسعودی، مروج، ج ۲، ۳۴۴]. دیوارهای صحن تا قبل از زمان «زیاد بن ابیه» بسیار کوتاه بود، به گونه‌ای که شخص نشسته در صحن، می‌توانست «دیر هند» و پل کوفه را که بر روی فرات نصب شده بود، مشاهده کند [طبری، ج ۳، ۱۵۱]. به همین دلیل، بعضی احتمال داده‌اند که دیوارها حداکثر پرچینی از نی یا دیوار

کوتاهی از خشت خام بوده است [جعیت، ۱۱۴].



نقشه شهر کوفه در آغاز تئیس آن

این جیبر که در سال ۵۸۰ هـ. ق از مسجد دیدار کرده، در گزارش خود چنین می گوید: مسجد دارای هفت بلاط (رواق) است که پنج تای آن در جانب قبله و دو دیگر در دو طرف (شرق و غرب) می باشد [ابن جیبر، ۱۷۷].

۶. زیاد به سبب ترس از ترور و نیز برای رهایی از احتمال پرتاب سنگ از سوی مردم، مقصوره ای برای خود در سمت قبله و در جایگاه محراب بنا نمود که او را از صفوف نمازگزاران جدا می کرد و احتمال ترور را به حداقل می رسانید [بلاذری، ۲۷۶].

۷. در این دوره دیوارهای بلندی برای صحن مسجد بنا شد [طبری، ج ۳، ۱۵۱].

۸. زیاد کف صحن را تماماً از شن فرش کرد. او سبب این کار را چنین بیان کرد که در صورت خالی بودن صحن، مردم هنگام برآمدن از سجود برای زدودن خاک چسبیده به کف دست خود، آن را فوت می کنند، و بتدریج ممکن است این عمل به عنوان سنت در نماز محسوب گردد [بلاذری، ۲۷۶].

و اما مصالح این تجدید بنا، بیشتر از قصرهای ویران شده حیره تأمین می شد و قیمت آن به جای جزیه اهل حیره به حساب می آمد [بلاذری، ۲۸۴].

در سال ۱۹۳۸ م، حفاریهایی در شهر کوفه و در قسمتی از محل مسجد و دارالاماره صورت گرفت و تا حدودی از اسرار این دو اثر پرده برداشت [جنابی، ۱۱۴].

بعضی را نظر بر این است که مسجد کشف شده از دل این حفاریها، همان مسجدی است که در دوران زیاد برپا شده است [جعیت، ۲۴۸].

برپایه این حفاریهای باستان شناسی نتایج زیر به دست آمد:

۱. شکل هندسی مسجد تقریباً مربع می باشد که ابعاد ضلعهای آن چنین است: دیوار جنوبی که در سمت قبله واقع شده است، ۱۱۰ متر می باشد [جنابی، ۱۱۴]. هرچند برخی آن را

مسجد جامع کوفه در زمان «زیاد بن ابیه» بازسازی و گسترش مسجد کوفه غیر از زیاد، به فرمانداران دیگری همچون مغیره بن شعبه - فرماندار کوفه از سال ۴۳ تا ۵۰ هـ. ق [بلاذری، فتوح، ۲۷۶] - و نیز عبیدالله بن زیاد [حموی، ج ۴، ۴۹۲] نسبت داده شده، اما مشهور آن است که عمده تغییرات مسجد به وسیله زیاد، و در فاصله سالهای ۵۰ تا ۵۳ هـ. ق ایجاد شده است. بسیاری از تحقیقات و کشفیات باستان شناسان درباره مسجد نیز، مربوط به این زمان است. این بازسازی هزینه هنگفتی بر زیاد تحمیل کرد، تا جایی که خود گفته است: در پای هر ستونی ۱۸ هزار درهم هزینه کردم [حموی، ج ۴، ۴۹۳].

معماران مسجد در این زمان، دو معمار از زمان جاهلیت ذکر شده اند که طاق بندی و ستون بندی مسجد را مانند بناهای رفیع ساسانی ساخته اند [طبری، ج ۳، ۱۵۰].

در اینجا، در آغاز تغییرات ایجاد شده به وسیله زیاد را با توجه به منابع تاریخی بیان می کنیم و سپس در بخش بعد به ذکر نتایج باستان شناسیهای اخیر بر روی مسجد می پردازیم. بر پایه گزارشهای تاریخی، تغییراتی که زیاد در مسجد داد، از قرار زیر است:

۱. حدود ۵۰ درصد مساحت مسجد را گسترش داد، به طوری که گنجایش مسجد که پیش از حکومت زیاد ۴۰ هزار نفر بود، در زمان وی به ۶۰ هزار نفر ارتقا یافت [حموی، ج ۴، ۴۹۱].

از آنجا که جنوب مسجد متصل به دارالاماره بود و گسترش از دو سمت شرق و غرب صورت نگرفته، چنین نتیجه می گیریم که این گسترش در طرف شمال مسجد؛ یعنی قسمت مقابل قبله بوده است [جعیت، ۲۶۹].

۲. ستونهای مسجد از اهواز آورده شد. آنگاه درون آنها را سوراخ کردند و با سرب و میله های آهنی پر نمودند و در شبستان مسجد به کار گرفتند [طبری، ج ۳، ۱۵۰].

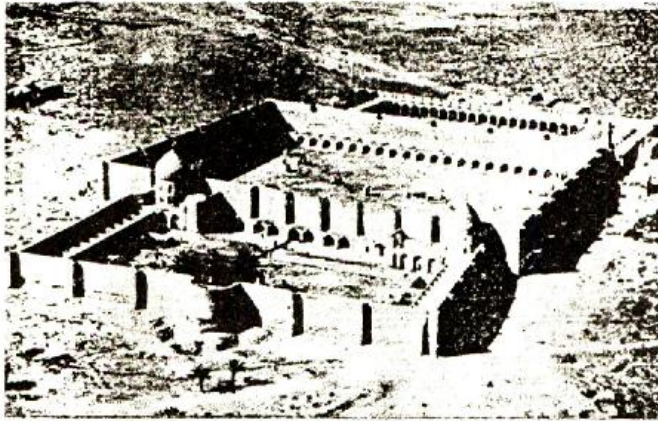
ارتفاع این ستونها حدود ۳۰ ذراع (بیش از ۱۵ متر) بوده است [ابن جیبر، ۱۸۷].

۳. طاق مسجد از سادگی به درآمده و به طاقهای برجسته ساختمانهای مجلل ایرانی - همچون طاق مدائن - شبیه گشت [جعیت، ۲۴۹].

در روایتی که ماجراهای مربوط به مسلم بن عقیل و عبیدالله بن زیاد را در مسجد کوفه گزارش می کند، از «تختاتج المسجد» (تخته های مسجد) سخن به میان آورده است [مجلسی، ج ۴، ۳۵۱] که دلالت بر وجود تخته هایی در طاق می نماید.

۴. در دو طرف شبستان دهلیزهای جانبی (مجنبات) ساخته شد [طبری، ج ۳، ۱۵۱].

۵. ایوانهای جلوی شبستان کم گردید، به گونه ای که



تصویر هوایی از مسجد کوفه

عبیدالله بن زیاد در سال ۶۰ هـ. ق، پس از فرو نشستن قیام اطرافیان مسلم که در مسجد اجتماع کرده بودند، شب هنگام فرمان به گشودن این در داد و از آنجا وارد مسجد شد [مسکویه، تجارب، ج ۲، ۵۰].

نتایج باستان‌شناسی اخیر نیز وجود این در را ثابت نموده است [جعیط، ۲۴۹].

۲. باب الفیل: این در جهت مقابل قبله؛ یعنی در سمت شمال مسجد واقع بوده است. به نوشته بعضی از کتب شیعی، نام قبلی این در «باب الشعبان» (در اژدها) بوده است، زیرا در آنجا ماری بزرگ با حضرت علی (ع) تکلم نمود. بنی امیه برای محو این کرامت از یادها نام آن را به «باب الفیل» تغییر دادند [براقی، ۵۳].

اما درباره علت نامگذاری «باب الفیل»، روایات مختلفی ذکر شده است. در بعضی از گزارشهای تاریخی چنین آمده است که در زمان فرمانداری مغیره بن شعبه، فیلی در نزدیکی این در کشته شد. در گزارش دیگر چنین آمده است که بر اثر سحر یک ساحر، مردم فیلی را دیدند که سوار بر الاغی از این در خارج شد. و در گزارش سوم چنین نقل شده که به وسیله فیلی تغار بزرگی (اجانه) به مسجد آوردند تا مردم از آن برای وضو گرفتن استفاده کنند [بلاذری، ۲۸۶].

باب الفیل، تنها دری است که در طول زمانهای مختلف همیشه باز بوده است. اما بقیه درهای مسجد را یا بیشتر اوقات می بستند یا در گذر تاریخ از میان رفته است [براقی، ۵۴].

۳. باب الکنده: این در، سمت غرب مسجد واقع بوده است [براقی، ۵۳] که نتایج حفاریها نیز این مطلب را تأیید می کند [جنابی، ۱۲۷]، هرچند برخی از محققان معتقدند که در قسمت جنوبی مسجد قرار داشته است [جعیط، ۲۴۹]. این احتمال گرچه - با توجه به سکونت قبیله کنده در سمت جنوبی مسجد [جعیط، ۱۴۷] - بعید به نظر نمی رسد، اما چنانکه گفته شد، با نتایج باستان‌شناسی سازگار نمی آید. بنابراین یا باید در

۱۰۰ متر ذکر کرده اند [جعیط، ۲۴۹]. دیوار شمالی، ۱۰۹ متر و دیوارهای شرقی و غربی، هر کدام ۱۱۶ متر طول داشته اند [جنابی، ۱۱۴].

۲. بنای این ساختمان با ۱۷ درجه انحراف از سمت جنوب ساخته شده است [جنابی، ۱۱۴]، که این مقدار همان انحراف قبله مسجد می باشد [برای اطلاع بیشتر ر. ک: مجلسی، ج ۱۰۰، ۴۳۱؛ براقی، تاریخ الکوفه، ۴۱].

۳. در بالای دیوارهای چهارگانه، برجهایی به شکل نیم دایره تعبیه شده بود که این برجها به همراه دیوارهای حامل آن، حدود ۲۰ متر ارتفاع داشت [جنابی، ۱۱۵].

۴. پی این دیوارها - یعنی مقدار پایه آنها در زمین - حدود ۵/۵ متر است. هنگامی که پی به ارتفاع ۲/۶۰ متر می رسد، به سمت داخل مسجد مایل می گردد و فضایی به عرض ۶۰ سانتی متر و ارتفاع ۳/۷۶ متر باقی می ماند، که بر روی آن برجی نیم استوانه‌ای بنا شده است. این برجها در فاصله‌های متفاوت بر روی دیوار تکرار می شوند [جنابی، ۱۱۵].

۵. آجرهایی که در ساختن دیوارها به کار رفته، به شکل مکعب مربع و با طول و عرض ۳۷ و ارتفاع ۹ سانتی متر است که به نظر بعضی از محققان معاصر، آجرهای مذکور برای ساختن این مسجد قالب گیری شده و از جای دیگری منتقل نشده است [جنابی، ۱۲۹].

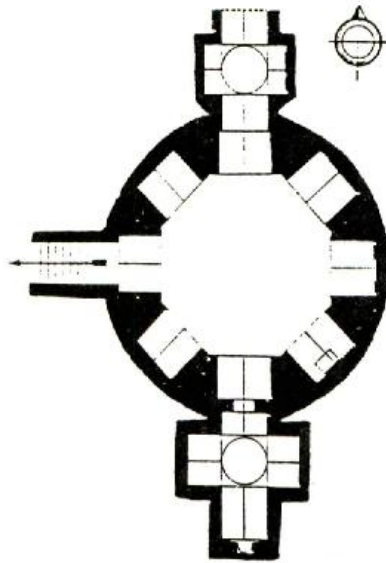
۶. در این حفاریها ستونی کشف شد که در وسط مسجد نصب گردیده بود. سر این ستون با شکل دو تاج و برگهای گیاه اکونیت (تاج الملوك) زینت شده بود [جنابی، ۱۲۲].

۷. برخلاف نظر بعضی از خاورشناسان که دیوار سمت قبله را دارای چهار در تصور می کردند، در این سمت تنها یک در کشف شد که مسجد را به دارالاماره متصل می نمود. این در، همان «باب السدة» است که درباره آن بیشتر سخن خواهیم گفت [جنابی، ۱۲۷].

درهای مسجد

در بعضی از کتب چنین آمده که مسجد جامع کوفه دارای درهای فراوانی بوده است، زیرا هر کدام از قبیله‌های ساکن در اطراف مسجد برای ورود و خروج خود به مسجد، درهای جداگانه‌ای ساختند [براقی، ۵۴]. اما در کتب تاریخی تنها نام، چهار در ذکر شده است:

۱. باب السدة: این در، شیستان مسجد را به قصر دارالاماره متصل می کرد و با توجه به آنکه قصر در سمت جنوب مسجد واقع بود، محل این در نیز در قسمت جنوب و قبله مسجد واقع بود. حضرت علی (ع) نیز از همین در به مسجد رفت و آمد می نمود [مجلسی، ج ۱۰۰، ۴۰۶؛ براقی، ۵۳؛ جعیط، ۲۴۹].



نقشه کشتی داخل مسجد کوفه

سکونت قبیله کنده در سمت جنوب تردید نمود یا در نامگذاری این در به نام «باب الکنده».

در بعضی از گزارشهای تاریخی به جای نام باب الکنده از عبارت «ابواب الکنده» (درهای کنده) یاد شده است [مجلسی، ج ۱۰۰، ۳۹۵] که ظاهراً دلالت بر تعدد این درها می نماید. البته - چنانکه گفته شد - نتایج حفاریهای اخیر آن را تأیید نمی کند.

از مجموع گزارشها چنین بر می آید که این در به شبستان مسجد گشوده می شد و نه به صحن.

۴. باب الأنماط: این در به سمت بازار، که در شرق مسجد قرار داشت، باز می شده است [مجلسی، ج ۱۰۰، ۴۰۶]. بنابراین در طرف چپ مسجد یعنی سمت شرقی آن واقع شده بود.

انماط جمع نمط است و به معنای نوعی فرش و گلیم می باشد که معمولاً بر هودج می افکندند [ابن منظور، لسان، ج ۱۴، ۲۹۳]. احتمالاً در این قسمت از بازار، شاغلان به این حرفه، به کسب و کار خود مشغول بوده اند.

ستونهای مسجد

در منابع تاریخی و جغرافیایی اهل سنت، به جز دو سفرنامه ابن جبیر و ابن بطوطه که به ذکر تعداد ستونهای مسجد و جایگاه آنها پرداخته اند، نوشته دیگری در دست نیست. اما منابع روایی شیعه - به علت فضیلت بعضی از ستونها و وقایعی که در کنار آنها رخ داده است - درباره این ستونها بیشتر سخن گفته اند. در ذیل خلاصه ای از این گزارشها و روایات از نظرستان می گذرد:

۱. مسجد دارای هفت ستون بوده است [مجلسی، ج ۱۰۰، ۴۰۶]. این مطلب از آنجا به دست می آید که در روایاتی که اعمال مستحبی هر یک از این ستونها را بیان می کند، ذکری از ستون هشتم به میان نمی آید.

۲. بعضی از این ستونها در شبستان اصلی و بعضی دیگر در قسمت صحن واقع شده بود. بر اساس این روایات سه ستون در صحن مسجد قرار داشته است [مجلسی، ج ۱۰۰، ۴۰۲].

۳. ستون پنجم از سمت شمال مسجد یعنی باب الفیل، به عنوان جایگاه نماز حضرت ابراهیم (ع) ذکر شده که در سمت چپ باب الفیل قرار داشته است [مجلسی].

۴. ستون هفتم به عنوان جایگاه نماز حضرت علی (ع) یاد شده است، این ستون در نزدیکی باب الکنده قرار دارد [مجلسی، ج ۱۰۰، ۴۰۱]. البته ستونهای دیگری نیز در روایات دیگر به عنوان مصلاهی آن حضرت ذکر شده است [مجلسی، ج ۱۰۰، ۴۰۷].

آثار تاریخی مسجد

در بعضی از روایات شیعه سخن از وجود آثاری تاریخی در مسجد که بعضی از آنها مربوط به قبل از اسلام است، به میان

آمده که به طور خلاصه به ذکر آنها می پردازیم:

الف) ذکة القضاء: این مکان سکویی بوده که حضرت علی (ع) بر روی آن می نشسته و به قضاوت میان مردم می پرداخته است [مجلسی، ج ۴۰، ۲۷۷، ۶۲، ۱۶۷، ج ۵۷، ۳۴۵، ج ۸۳، ۳۶۲]. این محل در صحن مسجد و در کنار «بیت الطشت» واقع است [مجلسی، ج ۱۰۰، ۴۱۲]. در روایات شیعه نماز و دعایی ویژه این مکان وارد شده است [مجلسی، ج ۱۰۰، ۴۱۱].

ب) بیت الطشت: این محل که در صحن مسجد واقع شده، یادآور یکی از شگفت آورترین قضاوتهای حضرت علی (ع) است که حضرت در این قضاوت از شکم دختری که متهم به زنا گردیده بود، زالویی را بیرون آورد و به درون طشتی انداخت و دختر را از این نسبت ناروا مبرا ساخت. این محل هم اکنون در زیرزمینی واقع در صحن مسجد است که به وسیله دو پله از سطح مسجد به درون آن می روند [هادی، موسوعه، ج ۱، ۱۲۲]. وقوع این مکان در زیرزمین، دلالتی آشکار بر بازسازی صحن مسجد در طول دورانهای مختلف دارد.

برای این مکان نیز، نماز و دعایی ویژه در روایات شیعه وارد شده است [مجلسی، ج ۱۰۰، ۴۱۲].

ج) سفینه نوح (کشتی نوح): این مکان نیز در زیرزمینی در وسط صحن مسجد قرار دارد [ابن جبیر، ۱۸۸، جنابی، ۱۱۸]. بر پایه روایات شیعه، این مکان محل ساختن کشتی نوح (ع) بوده است [مجلسی، ج ۱۰۰، ۳۹۶].

در درون سفینه چندین ایوان تعبیه شده است که ارتفاع آنها به سطح کنونی مسجد می رسد [جنابی، ۱۱۹].

د) تنور: این محل در روایات شیعه، به عنوان مکانی یاد شده



به فتح میم و کسر هاء اتاقلک یا مکانی که در آن تطهیر حاصل می شود، آمده است [ابن منظور، ج ۸، ۲۱۱].

معنای اول در این روایت کاربرد ندارد، پس این لغت در اینجا در معنای دوم؛ یعنی محل تحصیل طهارت به کار رفته که معنایی معادل وضوخانه امروزی است.

با توجه به اینکه دار میثم در نزدیکی خانه عمرو بن حرث برپا شده بود و خانه وی نیز در سمت شرق دیوار مسجد قرار داشت [یعقوبی، بلدان، ۷۴؛ جمیع، ۳۶۰]، می توانیم اجمالاً محل وضوخانه مسجد را در آن ناحیه بدانیم. همچنین از این روایت چنین استفاده می شود که این محل در زمان حضرت علی (ع) به نام مطهره شهرت داشته است.

گزارش دیگری حکایت از حمل «اجانه» به داخل مسجد کوفه، در زمان فرمانداری مغیره بن شعبه دارد [بلاذری، ۲۸۶]. «اجانه» در اینجا به معنای «تغار بزرگ» می باشد که گویا برای شستشو و وضو استفاده می شد و بزرگی آن به اندازه ای بود که برای حمل آن نیاز به حیوان عظیم الجثه ای همانند فیل بود.

فاصله مسجد تا دارالاماره

دارالاماره در قسمت جنوبی مسجد و در سمت قبله و با انحراف اندکی به سمت شرق ساخته شده بود.

بنا به نوشته طبری، هنگام ساخت اولیه مسجد و دارالاماره، به دستور سعد بن ابی وقاص بین آن دو تونلی زیرزمینی با طول حدود ۲۰۰ ذراع (حدود ۱۰۸ متر) حفر شد که به عنوان بیت المال مورد استفاده قرار می گرفت [طبری، ج ۳، ۱۴۸].

بنابراین می توان چنین گفت که فاصله اولیه بین این دو مکان حدود ۱۰۸ متر بوده است [جمیع، ۱۱۶]. اما پس از گذشت اندک زمانی، بیت المال مورد دستبرد قرار گرفت و لذا سعد در این مورد از عمر بن خطاب کسب تکلیف کرد و عمر در جواب او نوشت: «مسجد را به نزدیک دارالاماره منتقل کن به گونه ای که دارالاماره در طرف قبله مسجد قرار گیرد، زیرا بدین ترتیب مردم شب و روز در مسجد رفت و آمد می کنند، و به این سبب امکان دزدی کمتر می شود.

سعد نیز چنین کرد و مسجد را به دارالاماره متصل نمود و بدین گونه فاصله بین آن دو از بین رفت [طبری].

بعضی از گزارشهای تاریخی که حکایت ماجراهای سالیان بعد را بازگو می کند نیز، مؤید نبود فاصله بین دارالاماره و مسجد است که از آن جمله می توانیم از ورود عبیدالله بن زیاد از قصر به مسجد از طریق باب السده، پس از فرو نشستن قیام طرفداران حضرت مسلم یاد کنیم [مسکویه، ج ۲، ۵۰].

چنانکه گفته شد، حفاریهای اخیر نیز نبود فاصله و وجود دری میان مسجد و دارالاماره را تأیید می کند [جنابی، ۱۲۷]. البته، این نکته لازم به تذکر است که در بعضی از نقشه های

که در آن تنور طوفان حضرت نوح (ع) قرار داشته است [مجلسی، ج ۱۰۰، ۳۹۶]. بر اساس آیات قرآن آغاز طوفان نوح (ع) به وسیله فوران آب از این تنور اعلان شده است [هود/۴۰؛ مؤمنون/۲۷]. این محل در کنار باب الکنده و در طرف راست قبله مسجد واقع است [مجلسی، ج ۱۰۰، ۳۹۶].

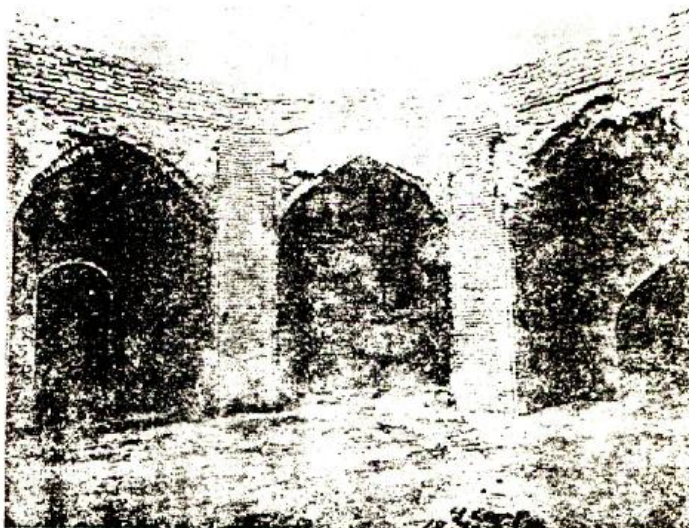
ابن جبیر که در محرم سال ۵۸۰ هـ. ق از کوفه دیدن کرده است، می گوید: در این محل، مکانی همانند مسجدی کوچک ساخته شده است که دور آن را با چوبهای ساج محصور کرده اند [ابن جبیر، ۱۸۸].

هـ) محراب حضرت علی (ع): ابن جبیر و ابن بطوطه هر دو گزارش داده اند که این محراب به صورت اتاقلکی مرتفع که به وسیله چوبهای ساج در بر گرفته شده است، در سمت راست محراب اصلی مسجد کوفه قرار دارد و مورد احترام مردم و بخصوص شیعیان می باشد [ابن جبیر؛ ابن بطوطه، ۲۱۹].

وضوخانه مسجد

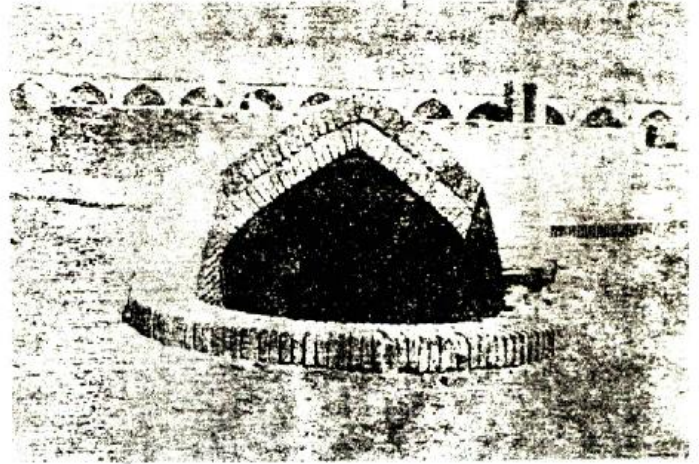
به گزارشی که صراحتاً بیانگر وجود وضوخانه برای مسجد باشد، برخورد نکردیم. اما به روایتی دست یافتیم که می توان از آن به طور غیر مستقیم وجود چنین مکانی را در نزدیکی مسجد در زمان حضرت علی (ع) اثبات کرد. این روایت، پیشگویی آن حضرت (ع) درباره چگونگی شهادت میثم تمار است که خطاب به او می فرماید: دار تو، در نزدیکترین مکان به «مطهره» واقع است [مجلسی، ج ۴۲، ۱۴۲].

«مطهره» - به کسر میم و فتح هاء - به معنای وسیله طهارت و



محل کشتی نوح در مسجد کوفه

- القديم، چاپ اول، نجف، مطبعة العلمية، ۱۳۵۸ هـ. ق
۱۲. طبری، محمد بن جریر، تاریخ الطبری المعروف بتاريخ الأمم و الملوك، بیروت، مؤسسة الأعلمی
۱۳. مجلسی، محمد باقر، بحار الانوار، تهران، المكتبة الاسلامية
۱۴. مسعودی، ابوالحسن علی بن حسین، مروج الذهب و معادن الجواهر، تحقیق محمد محیی الدین عبدالحمید، بیروت، دارالمعرفة
۱۵. مسکویه رازی، ابوعلی، تجارب الأمم، تحقیق ابوالقاسم امامی، چاپ اول، تهران، دارسروش للطباعة والنشر، ۱۳۶۶
۱۶. هادی الدجیلی، جعفر، موسوعة النجف الأشرف، چاپ اول، بیروت، دارالاضواء، ۱۴۱۳ هـ. ق
- * یادآوری می شود عکسها از کتاب مسجدالکوفه تألیف دکتر کاظم جنابی گرفته شده است.



دعانه کشتی حضرت نوح (ع)

کتاب معاصر، فاصله مسجد تا دارالاماره حدود ۳۰ متر ذکر شده است که چندان درست به نظر نمی رسد [جمیعت، ۱۶۴].

منابع:

۱. ابن بطوطه، ابو عبدالله محمد بن ابراهیم، رحلة ابن بطوطه، بیروت، دارصادر و داربیروت، ۱۳۸۴ هـ. ق
۲. ابن جبیر، ابوالحسن محمد بن احمد، رحلة ابن جبیر، بیروت، دارصادر و داربیروت، ۱۳۸۴ هـ. ق
۳. ابن منظور، جمال الدین ابی الفضل، لسان العرب، تحقیق علی شیری، چاپ اول، بیروت، داراحیاء التراث العربی، ۱۴۰۸ هـ. ق
۴. امین، سید حسن، دائرة المعارف الاسلامية الشيعية، چاپ دوم، بیروت، دارالتعارف للمطبوعات، ۱۴۰۱ هـ. ق
۵. براقی نجفی، سید حسین بن احمد، تاریخ الكوفة، تحقیق و تحریر سید محمد صادق بحر العلوم، چاپ چهارم، بیروت، دارالاضواء، ۱۴۰۷ هـ. ق
۶. بلاذری، ابوالحسن احمد بن یحیی بن جابر، فتوح البلدان، تعلیق رضوان محمد رضوان، بیروت، دارالکتب العلمية، ۱۳۹۸ هـ. ق
۷. جمیعت، هشام، کوفه پیدایش شهر اسلامی، ترجمه ابوالحسن سرو قدمقدم، ج اول، مشهد، بنیاد پژوهشهای اسلامی آستان قدس رضوی، ۱۳۷۲
۸. جنابی، کاظم، تخطيط مدينة الكوفة عن المصادر التاريخية والأثرية، با مقدمه احمد فکری، چاپ اول، بغداد، مجمع العلمي العراقي، ۱۳۸۶ هـ. ق
۹. حموی، شهاب الدین ابی عبدالله یاقوت بن عبدالله، معجم البلدان، داراحیاء التراث العربی، ۱۳۹۹ هـ. ق
۱۰. سامح، کمال الدین، العمارة فی صدر الاسلام، قاهره، مطبعة جامعة القاهرة، ۱۹۷۱ م
۱۱. سعید بغدادی اسدی، عبدالرزاق، جغرافية العراق و تاريخه